

# JA新すながわ



青年部スノーメッセージ

青年部員11名は2月13日、今年は飛躍の年になるよう願いを込めて「JUMP」の文字を本所駐車場の雪山に描きました。今年も保育所や小学校での食育活動や各イベントに積極的に参加して農業の素晴らしさをPRしていく予定です。



JA新すながわ  
ホームページQRコード

## 今月の主な内容

- 若手女性農業者が栽培講習会を開催
- 砂川産タマネギを学校給食へ寄贈
- タマネギ播種作業始まる
- 各団体が総会を開催
- 令和6年度農事組合長・  
各種団体三役のご紹介
- JA伝言板

Vol.169  
令和6年  
3月号

## 水稲個別施肥面談を実施

ゆめぴりか生産協議会と特別栽培米生産組合は合同で令和5年12月12日から18日までの5日間個別施肥面談をJA本支所で行い、約70人の水稲農家が面談に臨みました。

面談を実施した空知農業改良普及センターの竹原顕普及員は「5年産は春の土壤の乾きの遅れや高温が影響し収量減や品質低下につながったと考えている。来年度に向けて土壤の分析や過去の施肥実績、生育調査の結果を考慮しながらコストダウンをはかり最適な施肥を提案したい」と話し、面談農家に細かくアドバイスをを行いました。

砂川地区：営農資材センターにて



奈井江地区：奈井江支所第一会議室にて

## ゆめぴりかの稲わらで作った巨大しめ縄を神社に奉納

奈井江神社で令和5年12月25日、同町森博明さん、奥さんの静子さんと息子の謙一さんの家族3人で作った「ゆめぴりか」の稲わらを使った巨大しめ縄の取付け作業が行われました。

森さん家族はしめ縄を全部で4本作り、一番大きなしめ縄は長さ約7㍎、直径は約40㍎。約10㍎分の稲わらを一か月かけて乾燥させ、長くてきれいなわらを選別し、編む作業を行いました。今年で22回目の奉納となります。

森さんは「今年は雨が多くて集めるのに苦労した。年齢的にも作るのが大変であと何年作れるかわからないが、来年は作る予定だ」と話しました。

完成したしめ縄は氏子7人と宮司により本殿と鳥居に取り付けられました。当日森さんの姿はありませんでしたが、宮井史礼総代長は「森さんには農作業の忙しい中、何年も奉納していただき感謝している。コロナ以前の状態に一日でも早く戻ることと災害の無い一年になることを願い、初詣にはたくさんの町民に来てほしい」と話しました。

五穀豊穡への感謝と皆様の健康を祈って作られたしめ縄は一年間飾られます。

本殿には一番大きなしめ縄が取り付けられました



飾られたしめ縄の前で記念撮影

## ボックスフラワーを作成 ～女性部冬期講習会～

JA女性部（堀美鈴部長）は令和5年12月22日、JA本所で冬期講習会を開き22名が参加しました。

講習会の内容は昨年に引き続きフラワーアレンジメントで今回はボックスフラワーの作成に挑戦。堀部長は「今年最後の活動になったが良い作品を作って新年を迎えましょう」と呼び掛け、参加者は砂川市内の生花店が作成した見本を参考に個性あふれる作品を作りました。



フラワーアレンジメントを作成する女性部員



出来上がった作品を手に記念撮影

## 若手女性農業者が栽培講習会を開催

JAでは若手女性農業者を対象に1月26日、本所多目的ホールで「農業女子会栽培講習会」を開き、砂川地区から7名が参加しました。

講習会は空知農業改良普及センター中空知支所の山口泰輔普及員を講師に招き、主に施設園芸について学びました。

「高温対策・暑さに強い作物づくり」、「新顔野菜・マイナー作物」、「土づくり」をテーマに行い、高温対策としてハウスの遮光資材の活用法や株元のかん水チューブとは別の通路かん水の必要性について学び、根張りを充実させるためのかん水時期や頻度についても詳しく説明を受けました。また、強い土づくりのための有機質の効果やポイントについても学びました。

質問コーナーでは「耕起後、時間が経過すると土が固くなるのはどうしたら良いのか」等積極的に農作業に関する意見があり、山口普及員が一つずつ丁寧に返答しました。

フレッシュミズでは、今後も野菜作りや農業に関する勉強会を行い、料理づくりや食育活動も行っていく方針です。



スライドを見ながら農作物の栽培のポイントについて学ぶ会員



丁寧に解説をする山口普及員

## 砂川産タマネギを学校給食へ寄贈

砂川市玉葱振興会の岡田圭司会長は2月1日、砂川市学校給食センターを訪れ、砂川市の生産者16戸が生産した令和5年産タマネギ(Lサイズ)140kgを寄贈しました。

今年で16回目となる寄贈に受け取った高橋豊教育長は「気候が毎年変動する中で、今年も寄贈していただき大変ありがたい。子供達には生産者に感謝しながらタマネギをたくさん食べて寒い冬を乗り切ってほしい。」と述べました。

岡田会長は「去年は猛暑により収穫量は減少したが、今年も寄贈できて良かった。地産地消として生徒たちに食べてもらえるのは生産者にとってうれしい。生徒の皆さんには地元では色々な農作物を作っていることを知ってもらいたい」と話しました。

今回寄贈したタマネギは2月6日、砂川市や奈井江町を含めた1市3町の小中学校（約1600食）でクリームスパゲティに使われました。



タマネギを手渡す岡田圭司玉葱振興会長(左)と高橋豊教育長

## 収量増・正品化率向上目指し個別栽培面談

砂川トマト生産組合は2月5日と7日の2日間、令和6年産に向けた個別栽培面談をJA本支所で行い今年作付け予定の21戸全戸と面談しました。

面談では空知農業改良普及センター中空知支所の山口泰輔専門普及員らが、生産者ごとの生産データや土壌分析の結果などを基に今年の栽培に関するアドバイスを行いました。

生産者にはデータに基づく指導で自身の生産技術を見直す良い機会となっており、栽培面談は今年で9回目となります。

栽培管理や土壌分析結果を基にした肥培管理を行うことで、収量増大と正品化率向上を目指します。



資料をもとにアドバイスを受ける生産者

## タマネギ播種作業始まる



砂川市北光地区では2月13日からタマネギの播種作業が始まりました。市内では昨年より2日早いスタートです。

同地区の寺上雅夫さんは同月15日、前日までに土入れしたマットをハウスに並べる作業を行いました。

この日並べたのは極早生品種の「SN-3A」、今後「アローベア」、「オホーツク222」、「北もみじ2000」を3月上旬まで4回に分けて約6300枚並べる予定です。

寺上さんは「今年は雪が少なく暖かい日が続いている。順調にいけば4月中旬には定植ができるだろう」と話し、「近年干ばつが続いているから適度な降雨による肥大と収量があれば」と豊作を期待します。

順調な作業開始に今年の豊作を期待する寺上さん

## 各団体が総会を開催



令和5年12月14日 新砂川農協女性部「もぎたて市」  
第21回定期総会 20名参加



1月12日 新砂川農協青年部 第26回通常総会  
20名参加 一年を振り返る近藤親吾部長



1月16日 砂川市水稻振興会 第72回定期総会  
15名参加 次年度への抱負を語る井上善博会長



1月23日 砂川ミニトマト生産組合 第32回定期総会  
22名参加 就任挨拶をする菊地匡新組合長



1月25日 砂川コミュニティ部会 第44回定期総会  
15名参加 さらなる飛躍を目指す佐藤彰純部会長



1月29日 砂川ミニトマト部会 第36回定期総会  
22名参加 事業報告を行う関尾一史部会長



2月15日 新砂川農協女性部 第26回定期大会 47名参加



女性部定期大会の前に行われた手作り工夫展の様子

# 令和6年度 農事組合長名簿

（砂 川）

令和6年3月1日現在

地区	農事組合	農事組合長	地区	農事組合	農事組合長	地区	農事組合	農事組合長
富平	1-1	小野寺 一 晃	焼	5-3	笹 島 一 彦	東	10-5B	折 目 哲 幸
空知太	2-1	渡 辺 達 郎	山	5-4	斉 藤 雅 紀	豊	10-5C	小 林 照 美
			山	5-5	筒 井 英 次	沼	10-7	垣 野 芳 博
			吉	8-1	仲 田 泰 憲	西	11-1	斉 藤 正 志
吉	8-2	加 藤 紀 子	11-2	浦 隆 男				
北	3-1	前 谷 直 人	野	8-中	猪 本 秀 幸	豊	11-3	梶 尾 邦 広
	3-2	石 井 和 裕		8-5	熊 谷 十 一		11-5	近 添 勉
	4-1	菊 地 匡		鶉	9-1		藤 川 潤 介	沼
光	4-2	佐々木 政 幸	東	10-1	井 澤 勝 郎	一の沢 宮城の沢	19-1	沼 倉 清 美
	4-3	前 谷 拓		10-2	高 橋 凌		21-2	小 室 正 之
焼山	5-1	樋 口 学	沼	10-3	竹 内 光 昭	花月	花月	川真田 潤
	5-2	高 橋 めぐみ		10-5	佐々木 孝 一			

（奈井江）

地区名	農事組合長	地区名	農事組合長	地区名	農事組合長
瑞穂	1区	笹 原 幸 二	大	6区	佐々木 豊
	2区	小 野 民 夫	和	7区	森 謙 一
	3区	堀 政 博	白 山		北 祐次郎
	4区	覚 元 昌 寿	巖	1区	堀 寛 松
大和	1区	寺 崎 基 次	島	2区	小 林 正 二
	2区	竹 森 毅	宮	1区	山 中 優
	3区	大 沢 松 雄	村	2区	松 田 幸 司
	4区	大 澤 耕 一	茶志内	西	辻 脇 守
	5区	村 上 浩 和	東	東	笹 木 憲 一
				市街地区	辻 脇 貴 雄

## 奈井江地区連合区長

地 区	連 合 区 長	地 区	連 合 区 長	地 区	連 合 区 長
瑞穂	小 島 和 博	巖 島	笹 木 修 治	高 島	萬 秀 之
大 和	林 博 美	宮 村	小 野 昭 雄		
白 山	北 準 一	茶志内	加 藤 勉		

## 第26回通常総代会 開催案内

下記の日程で総代会を開催しますので、ご多忙とは存じますが総代各位のご出席をお願いいたします。

- と き 令和6年4月5日（金）
- 場 所 奈井江町文化ホール
- 受 付 午後1時から ■開 会 午後1時30分
- ・通常総代会の議案書(後日送付)を必ずご持参ください。
- ・都合により出席できない総代の方(欠席)は、委任状に署名捺印のうえ、他の総代の方に委任してください。



## 各種団体三役のご紹介

新年度に入り各種団体で総会等が開かれ、役員改選が行われた団体もありますので、三役のご紹介をさせていただきます。

令和6年3月1日現在

担当部署	名 称	役 職 名				
営 農 課 (本・支所)	奈井江町農民協議会	委員長 大西 暁陽	副委員長 村田 真啓	副委員長 西田 悦史	書記長 小澤 一彰	書記次長 堀 隆史
	砂川市農民協議会	委員長 壽松木 裕	副委員長 河合 保裕	副委員長 伊藤 孝吉	書記長 大内 拓也	書記次長 後藤 克彦
	奈井江農業振興会	会 長 北 祐次郎	副会長 小野 民夫	副会長 森 謙一		
	新砂川農協青年部	部 長 菅原 大輔	副部長 鈴木 裕介	副部長 関尾 昂人	庶務・会計 佐藤 航太	
	新砂川農協女性部	部 長 奥山 一枝	副部長 佐々木敦子 仲丸 順子	会 計 猿渡万里子 山瀬 智子	監 事 岩崎 良子 山田 恵子	
農 産 課	砂川トマト生産組合	組合長 菊地 匡	副組合長 鈴木 雅之	副組合長 奥山 一俊		
	砂川ミニトマト部会	部会長 棚田 誠	副部会長 川筋 宏良	副部会長 高橋 凌		
	砂川キュウリ部会	部会長 佐藤 彰純	副部会長 藤原 勝政	副部会長 河合 保裕	監 査 林 知孝	監 査 前谷 拡
	ないえメロン生産組合	組合長 堀 隆史	副組合長 堀 政博	監 事 江口 太一	監 事 栗山 裕輝	監 事 杉本 雄馬
	奈井江町花き部会	部会長 北口 靖二	副部会長 山下たみ子	監 査 山中 重利	監 査 北口 恵三	
	砂川市玉葱振興会	会 長 岡田 圭司	副会長 竹田 安宏	会計監査 藤原 鉄雄	会計監査 梶尾 邦広	
	砂川ひまわりグループ	代 表 高橋 宏吉	副代表 橋場 孝夫			
	奈井江かぼちゃ生産組合	組合長 栗井 清一	副組合長 黒瀬 修	監 事 佐藤 彰純	監 事 高橋 凌	
	新砂川ブロッコリー部会	部会長 吉井 弘三	副部会長 和泉 宏明	監 査 大関 光敏	監 査 阿部 廣己	
	砂川市果樹組合	組合長 三谷 将				
新砂川ミディトマトグループ	代 表 江口 敏文					
米 穀 畜 産 課	砂川市水稻振興会	会 長 井上 善博	副会長 菊地 匡	副会長 伊藤 孝吉		
	JA新すながわゆめびりか生産協議会	会 長 熊谷 智克	副会長 杉本 雄馬	副会長 渡辺 達郎		
	JA新すながわ特別栽培米生産組合	組合長 笹木謙一郎	副組合長 壽松木 裕	副組合長 堀 政博	会 計 山瀬 優輝	
	J A新すながわカエル倶楽部	代 表 千徳 信行	副代表 大関 光敏			
	J A新すながわ水稻直播研究会	会 長 笹木 憲一	副会長 小林 弘和	監 事 堀 政博	監 事 岩口 直樹	
	新砂川酪農振興会	会 長 岡崎 浩一	副会長 北 誠			
	砂川市家畜自衛防疫組合	組合長 岩瀬 亮輔				
	奈井江町家畜自衛防疫組合	組合長 北 誠	理 事 堀 宏行	監 事 堀 寛松		



**理事会審議報告**

**第13回理事会 (12月22日開催)**

の顛末をお知らせします。

◎報告事項

- 一、組合長会議報告
- 二、農業委員会報告

①砂川市農業委員会

②奈井江町農業委員会

三、各委員会報告

①農家経営改善委員会

②玉葱販売委員会

四、十一月末財務報告及び期末

見込みについて

五、内部監査報告について

六、理事者への資金実行報告に

ついて

七、令和五年度農事組合長手当

の支給について

八、組合員の異動について

九、行事予定について

十、その他

◎付議事項

議案第一号 令和五年度役員報

酬審議会委員の委嘱について

議案第二号 クミカン資金供給

額算定基準について

議案第三号 令和四年産米穀共

同計算の精算結果の報告に

ついて

議案第四号 令和五年産加工用

玉葱の概算金の支払について

議案第五号 共計大豆概算金の

支払について

議案第六号 出資の減口につい

て

議案第七号 信用評定について

**第14回理事会 (1月19日開催)**

の顛末をお知らせします。

◎報告事項

一、農業委員会報告

①砂川市農業委員会

②奈井江町農業委員会

二、各委員会報告

①農家経営改善委員会

三、十二月末財務報告および令

和五年度期末見込みについて

四、会計監査人の再任について

五、令和五年度年間経営定期点

検実施報告について

六、内部監査報告について

七、理事に対する包括承認貸付

及び資金実行の報告について

八、遅延利息及び遅延損害金の

減免について

九、組合員の異動について

十、行事予定について

十一、その他

◎付議事項

議案第一号 令和六年度役員報

酬額の諮問について

議案第二号 コンプライアンス

マニュアルの一部改正につい

て

議案第三号 業績賞与の支給に

ついて

議案第四号 令和六年度内部監

査計画について

議案第五号 信用評定について

**第1回理事会 (2月20日開催)**

の顛末をお知らせします。

◎報告事項

一、組合長会議報告

二、農業委員会報告

①砂川市農業委員会

②奈井江町農業委員会

三、各委員会報告

①農家経営改善委員会

②玉葱販売委員会

四、令和六年度第一回地区別懇

談会の開催について

五、自己査定結果について

六、理事に対する包括承認貸付

の報告について

七、内部監査報告について

八、令和六年度監事監査計画に

ついて

九、四半期報告について

十、役員の新任について

十一、職員の動向について

十二、組合員の異動について

十三、行事予定について

十四、その他

◎付議事項

議案第一号 令和五年度決算な

らびに剰余金処分案について

議案第二号 令和六年度経営定

期点検実施計画の策定につい

て

議案第三号 令和六年度コンプ

ライアンス・プログラムの設

定について

議案第四号 組合員・利用者本

位の業務運営に関する取組方

針の策定について

議案第五号 砂川市土地開発公

社への貸付について

議案第六号 信用評定について

◎今回脱退

正組合員 六名  
准組合員 一七名

◎合 計

正組合員 五三八名  
准組合員 二、五二一名

**職員の動向**

辞 令 (3月1日付)

管理部参事役

笹島 博貴 (販売部部长審査役

長) 兼奈井江支所支所

長)

営農部部长審査役兼奈井江支所

支所長

武曾 重幸 (営農部部长審査役)

販売部部长審査役兼米穀畜産課

課長

室井 文博 (販売部米穀畜産課

課長) 兼考査役)

経済部次長審査役兼給油課課長

岡田 充史 (経済部次長審査役

兼資材課課長)

営農部次長審査役兼営農課課長

川下 和也 (営農部営農課課長

考査役)

**組合員の動き**

◎今回加入

正組合員 一名  
准組合員 一一名



内部監査室内部監査課課長 考査役	金融共済部金融課係長 考査役	金融共済部金融課 金融係嘱託
沼田 弘明 (金融共済部金融課 課長考査役)	仲田 修士 (内部監査室内部監 査課監査係調査役)	笹木 紀子 (金融共済部奈井江 支所金融共済課金 融共済係嘱託)
営農部営農資材センターセンタ ー長 (課長) 考査役	経済部給油課係長調査役	鈴木 賀之 (販売部米穀畜産課 係長調査役)
武田 和也 (経済部給油課課長 考査役)	鈴木 賀之 (販売部米穀畜産課 係長調査役)	泉 君江 (営農部営農課営農 係調査役)
金融共済部金融課課長考査役	野崎 直美 (金融共済部共済課 課金融共済係調査役)	山田 慶人 (営農部営農課営農 係初級職)
櫻井 千鶴 (金融共済部共済課 課長考査役)	管理部付 調査役	菅原 雄大 (営農部営農課営農 推進係調査役)
金融共済部奈井江支所金融共済 課課長考査役	山田 厚 (営農部営農資材セ ンターセンター長 考査役兼営農係 長)	笹木 広三 (営農部支援係主幹 主査)
金融共済部共済課課長考査役	上嶋 真介 (金融共済部奈井江 支所金融共済課 長考査役)	大下 哲司 (営農部支援係主査)
経済部資材課課長考査役	鈴木 尚也 (経済部資材課係長 考査役)	高橋 美穂 (金融共済部金融課 金融係主査)
		七田 滯 (営農部営農課営農 推進係中級職)



## 農業労災のご案内

農業労災保険は、農業従事者の負傷・傷害・死亡等に対して保険給付を行う制度で一定の方々に対して特別に任意加入が認められております。  
農業労災の種類は下記の2種類をお勧めいたします。

### ◎特定農作業従事者 (特別加入者)

- ・加入対象 → 農業に従事する、経営者とその家族。
- ・給付対象作業 → ①動力により駆動される機械を使用する作業。  
②高さが2メートル以上の箇所における作業。  
③サイロ、むろ等の酸素欠乏危険場所における作業。  
④農薬の散布作業。  
⑤牛・馬・豚に接触するおそれのある作業。
- ・加入方法 → 農協で毎年加入申込を受け付けております。
- ・保険料率 → 基礎額の0.9% (左記の料率は令和5年の実績です。)

### ◎中小事業主等 (雇用者と特別加入者)

- ・加入対象 → 農業を営み、労働者を常時雇用する事業主とその家族従事者。
- ・給付対象作業 → 農業の就業時間内に作業をしていた業務災害と通勤災害。
- ・加入方法 → 農協で毎年加入申込を受け付けております。
- ・保険料率 → 基礎額の1.3% (左記の料率は令和5年の実績です。)

※前年度加入者の皆様へは別途申込書を送付させていただきましたので、未提出の方は早急に申込書を提出願います。未加入の方につきましては、新規加入をお勧めいたします。

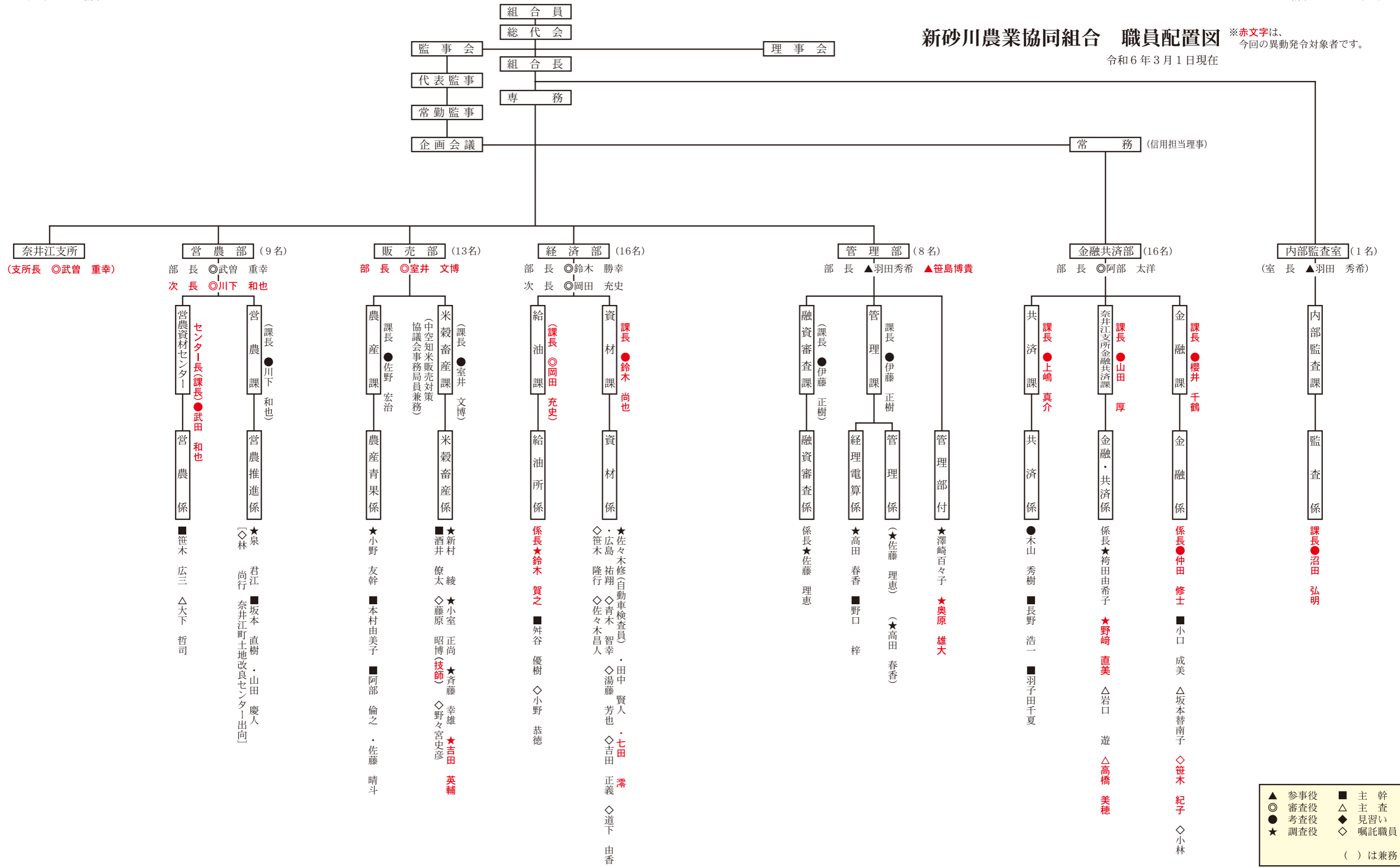
新規申込期日は令和6年3月1日(金)までとさせていただきます。

◆ご不明なことがありましたら (本所 共済課・支所 金融共済課) お問い合わせ下さい。

# 新砂川農業協同組合 職員配置図

※赤文字は、今回の異動発令対象者です。

令和6年3月1日現在



▲ 参事役	■ 主幹
◎ 審査役	△ 主査
● 考査役	◇ 見習い
★ 調査役	◇ 嘱託職員
( ) は兼務	

正職員	51名	男子36名	女子15名
嘱託職員	12名	男子10名	女子2名
合計	63名	男子46名	女子17名
本所	24名	男子15名	女子9名
支所	39名	男子31名	女子8名

# 営業時間のお知らせ

4月1日から9月30日までの営業時間について下記の通りとなります。

区分	平日	土曜日	日曜日	祝日	
一般業務	8:30~17:00	休業	休業	休業	
砂川資材店舗	9:00~16:00	休業	休業	休業	
奈井江資材店舗	8:00~16:30	※お急ぎの場合は、奈井江資材店舗へ ☎ 65-2218 4月~6月:土・日・祝日は休まず営業 7月~9月:土曜日のみ営業(日曜/祝日は休業)			
自動車・農機 整備工場	8:00~16:30	休業	休業	休業	
貯金・共済 (窓 □)	本 所	9:00~16:30	休業	休業	休業
	奈井江支所				
ATM	本 所	8:45~18:30	9:00~17:00	9:00~17:00	休業
	奈井江支所	8:45~16:30	休業	休業	
ホクレン 給油所	砂 川	8:00~18:00	8:00~18:00	休業	8:00~18:00
	奈 井 江	7:00~20:00	7:00~20:00	7:00~20:00	7:00~20:00
Aコープ新すながわ店 (ホクレン商事)	1階 9:30~20:00 2階 9:30~19:00 (木曜日9:00より営業)	1階 9:30~20:00 2階 9:30~19:00	1階 9:00~20:00 2階 9:00~19:00	1階 9:30~20:00 2階 9:30~19:00	
Aコープないえ店 (ホクレン商事)	9:30~19:00	9:30~19:00	9:00~19:00	9:30~19:00	
(毎月1日・15日は9:00~19:00営業)					

※令和6年5月頃新紙幣対応ATMの機材更新を予定しており、それに伴い各店舗のATM営業時間は若干変更予定となっております。正式に決まりしだいJAコネクト・くみあいだよりにてお伝え致します。

THE JAPAN AGRICULTURAL NEWS

## 日本農業新聞 電子版

新聞よりお得!!

# 月額料金 2,403円 (税込)

機能と使い方




電子版紹介動画



### 電子版でできること

**いつでも、どこでも**  
スマホやタブレットで、情報収集ができます。

**過去記事検索が30日分**  
見逃した記事もさかのぼって読むことができます。

**最大200件記事を保存**

**netアグリ市況に即アクセス**

### 紙面ビューアーの特長

**読みやすさ、そのまま**  
いつもの紙面と同じレイアウトです。

**文字を大きく**  
紙面を拡大・縮小できます。

**紙面丸ごと印刷できる**  
大事な記事の保存やスクラップに役立ちます。

**11月から**

**すべての地方版が読めます**

新聞では1地域分

電子版なら全9地域  
地方版が読み放題。

全国の情報を網羅





●初回のみ、購読開始月は月末までの料金がかかりません(無料期間中の解約はできません)。

●電子版は個人向けサービスです。法人プランはございません。なお、法人代表者が個人でお申し込みいただくことは可能です。

電子版のお問い合わせやお申込みは、お近くのJA窓口にご相談ください。